

Reglement for overholdelse af orden i Sønderborg Lystbådehavn.

INDHOLD:

1. Generelle bestemmelser,
2. Regler for opankring, sejlads og fortøjning m.m.
3. Optagning, søsætning, reparation, brændstof m.m..
4. Forskellige miljø- og ordensbestemmelser.
5. Havneopsyn, ansvar og straffebestemmelser.

Bilag: Kort over havneområdet.

Dette ordensreglement er udfærdiget i medfør af § 15, stk. 2, i lov om havne, lovebekendtgørelse nr. 457. af 23. maj 2012 og godkendt af Kystdirektoratet ved brev af 23. april 2013 i henhold til § 7, stk. 1, nr. 6, i bekendtgørelse nr. 427 af 9. maj 2007 om Kystdirektoratets op-gaver og beføjelser m.v.

Ordensreglementet træder i kraft 14 dage efter, der har været bragt meddelelse i Efterretninger for Søfarende”.

Ordensreglementets individuelle del er skrevet med kursiv skrift.

Dette ordensreglement er godkendt af kystdirektoratet ved skrivelse af 23. april 2013.

1. Generelle bestemmelser.

1.1. Føreren af ethvert fartøj i havnen samt havnens øvrige brugere har pligt til at gøre sig bekendt med indholdet af dette reglement, der gratis udleveres ved henvendelse til havnekontoret.

1.2. Overholdelse af orden inden for havnens område påses af havnemyndigheden.

- *Sønderborg Lystbådehavns havneanlæg ejes og drives af Sønderborg Lystbådehavn A.m.b.a.*
- *Det til havnen hørende søområde er begrænset af havnens dækkende værker samt af rette linjer mellem nedenstående koordinater:*
 - 1) *54°53,88'N 009°47,47'E (S-lige ydermoles N-lige molehoved)*
 - 2) *54°53,94'N 009°47,47'E (N-lige ydermoles S-lige molehoved)**samt mellem*
 - 3) *54°54,02'N 009°47,59'E (N-lige ydermoles E-lige molehoved)*
 - 4) *54°54,03'N 009°47,66'E (Kyst ved Strandpromenaden)**Se i øvrigt plan*

- *Til vandsiden afgrænses havnens område af ydermolernes ydre skråningsfod (10 m. målt ud fra molekronen) og en lige linje fra den østlige ende af nordlige mole og vinkelret på land ved strandpromenaden.*
- *Havnens landarealer lejer Sønderborg Lystbådehavn A.m.b.a. af Sønderborg Kommune.*
- *Det lejede landareal udgøres af matr. Nr. 5184, Sønderborg stort 45.036 m². Afgrænsningen på land følger kant af bevoksning til offentlig sti på østsiden og sydøst siden af havnens område jf. lokalplan nr. 2-0502 for Lystbådehavnen ved Østerhage, delområde 1.*
- *Fartøjssejeren har pligt til at medvirke til god ro og orden i/på havnen og skal til enhver tid holde sit fartøj i præsentabel stand.*
- *Et fartøj der ikke skønnes at være i sødygtig stand, kan fratages liggeplads. Hvorvidt et fartøj skønnes i sødygtig stand, afgøres af havnemyndigheden.*
- *Et fartøj som findes at være groft misligholdt, kan fratages liggeplads. Om et fartøj er misligholdt, afgøres af havnemyndigheden.*
- *Ejeren af et fastliggende fartøj har pligt til, udover at påføre fartøjet navn og hjemhavn, at mærke båden med det af havnemyndigheden udleverede identifikationsmærke.*
- *Havneafgift, oplægningsafgift, andre afgifter og gebyrer samt ethvert forbrug af el, vand, signalforsyning eller anden forsyning betales efter de til enhver tid gældende takster.*

1.3. Politiet, det kommunale redningsberedskab, fiskerikontrollen og andre myndigheder udfører opgaver inden for havneområdet efter lovgivningens almindelige regler og kan benytte slæbesteder efter behov.

1.4. Havnemyndigheden skal i tjenestetiden være iført uniform eller uniformskasket, og skal i øvrigt kunne legitimere sig, hvis det forlanges.

- *Havneopsynet/havnemesteren bærer i tjenestetiden påklædning mærket med Sønderborg Lystbådehavn, Havnemester/havneassistent eller tilsvarende.*

2. Regler for opankring, sejlads og fortøjning m.m.

2.1. Fartøjer må ikke ankres indenfor havnens søområde uden bydende nødvendighed, medmindre havnemyndigheden har givet særlig tilladelse dertil.

2.2. Fartøjer, der tillades opankret uden for havnens ydre værker, men inden for havnens søområde, skal føre forskriftmæssige signaler (sort kugle eller ankerlanterne).

2.3. Havnemyndigheden kan forlange, at ethvert fartøj, som ankrer inden for havnens søområde, flyttes, hvis havnemyndigheden skønner, at fartøjet hindrer fri og sikker passage. Såfremt ankringen ikke er ophørt til det af havnemyndigheden fastsatte tidspunkt, kan havnemyndigheden lade fartøjet flytte for ejerens regning og risiko.

2.4. For sejladsen inden for havnens område gælder de af Søfartsstyrelsen til enhver til udfærdigede regler for sejlads m.m. i visse danske farvande samt evt. særlige regler, der måtte fremgå af ordensreglementets individuelle del.

2.5. Sejlads inden for havnens område skal foregå med hastigheder, der ikke overstiger opslåede fartgrænser eller i mangel af sådanne med så lav hastighed, at der ikke voldes ulempe for andre. Der skal manøvreres således, at der ikke er risiko for beskadigelse af havneanlægget.

- *Højest tilladte fart i havnen er 3 knob eller sikker styrefart.*

2.6. Fastliggende fartøjer må bortset fra nødvendig forhaling ved "lastning/losning", reparation, brændstofpåfyldning m.m. kun anbringes ved de anviste (tildelte) pladser.

- *En lejet plads kan ikke fremlejes eller udlånes af lejereren.*
- *Benyttes pladsen ikke i længere eller kortere perioder af lejereren, til den på pladsen registrerede båd, disponerer havnemyndigheden over pladsen. Ved fravær i 2 nætter eller mere skal lejereren uopfordret meddele havnekontoret om hvor længe pladsen er ledig.*
- *Bådejeren/-føreren af fartøjet er pligtig at benytte det til enhver tid anvendte system til markering af ledig plads. Gælder også ved fravær under 2 nætter.*

2.7. Gæstende fartøjer skal snarest melde deres ankomst til havnemyndigheden. Gæsten skal forhale til en anden plads, hvis en sådan anvises af havnemyndigheden, eller dersom pladsen ønskes brugt af et fartøj, som har fået pladsen anvist.

- *Gæstesejlere kan benytte tilgængelige pladser overalt, hvor ikke andet er skiltet, dvs. bådpladser der er markeret med grønt skilt.*
- *Fastligger skal senest kl. 1200 dagen før, pr. sms/tlf. nr. 2784 8525, underrette havnekontoret om sin hjemkomst. [Kun havnekontoret må vende rød/grønt skilt](#). Allerede meddelt forventet hjemkomst skal respekteres af både fastligger og gæstesejler.*
- *De grøn/røde skilte er vejledende. En fastligger, kan gøre krav på sin anviste faste plads forudsat ovenstående, om meddelelse af forventet hjemkomst, er overholdt.*
- *Fastligger opfordres til at vise hensyn i forbindelse med at retten kræves.*
- *Gæstesejlere skal, medmindre andet er meddelt ved opslag, snarest, og senest i førstkommende kontortid, efter ankomst indbetale havneafgift på havnekontoret. (Kontant eller betalingsautomat)*
- *Der må kun fortøjes ud for brændstofpåfyldningssted så længe der tankes.*
- *Der må kun fortøjes ud for kranerne i havnen i forbindelse med benyttelse af kranerne. Efter endt arbejde skal [der](#) straks forhales.*
- *Fartøjer må ikke fortøjes til bolværker, broer, friholderværker eller lignende, men kun til de anbragte fortøjningsindretninger såsom pullerter, fortøjningsringe og lignende.*
- **EL- OG VANDFORBRUG**
- *Stærkstrømsregulativ for havne skal overholdes.*
- *Opvarmning må kun ske med fartøjets egen fast installerede 12/24 volts varmeanlæg. El-forbrug betales efter de til enhver tid gældende takster.*
- *Både der ligger i vandet i havnen i perioden 15.11 – 1.4. må kun anvende anvist og aflåst el-stik. Vandbesparende stråle-/brushoveder skal anvendes ved spuling/rengøring af dæk og fribord. (Ikke ved fyldning af vandtank)*
- *Bilvask på havnens område er ikke tilladt.*
- *Betaling for [el](#)– og vandforbrug sker efter gældende takster*

2.8. Efterkommes et givet påbud ikke, kan havnemyndigheden lade fartøjet flytte for ejerens regning og risiko.

2.9. Alle fartøjer, der benytter havnen, er forpligtet til at anvende fortøjninger og affendring, der er afpasset efter fartøjets størrelse og under alle forhold holder fartøjet inden for den anviste plads.

- *Fastliggende fartøjer skal have mindst 2 fendere i hver side.*

2.10. Fartøjer må ikke fastholdes ved ankre eller trosser, som helt eller delvist spærrer farvandet i havnen, uden havnemyndighedens tilladelse, og når det forlanges, skal de slækkes for andre både.

- *Ved dobbelt pælepladser anvendes kun een agter fortøjning og der skal gives plads for indsejling på nabopladsen.*

2.11. Fartøjsejeren har ubetinget pligt til jævnligt at tilse sit fartøj, når det henligger i eller på havnen og sørge for, at det er lænset, vel fortøjet og affendret i begge sider, ligesom fartøjsejeren under oplægning på land har ubetinget ansvar for, at fartøjet er forsvarligt afstivet, og at eventuel afdækning er passende fastgjort.

2.12. Bliver det af pladshensyn nødvendigt, at flere fartøjer ligger på siden af hinanden, skal de, som ligger nærmest bolværket, affinde sig med, at mandskabet fra de udenpå liggende fartøjer har fri og uhindret passage over dækket. Mandskabet fra de yderste både skal så vidt muligt passere over fordækket på de inderste både.

- *Såvel fastliggere som gæstesejlere må affinde sig med midlertidigt at kunne blive "lukket inde", ved at lade anden båd fortøje udenpå.*
- *Udenpå liggende bades ejere og mandskab skal være behjælpelige med at skaffe ind- og udpassage for indenfor liggende både.*

2.13. Slæbejoller og lignende må kun anbringes ved fartøjet, såfremt det kan ske uden gener for andre fartøjer.

- *Uden på hinanden liggende både må ikke anbringe slæbejolle og lignende på siden.*
- *Fastliggere må kun anbringe slæbejoller og lignende ved båden, når det kan ske inden for rammerne af den anviste plads. Slæbejollen skal, når fartøjet forlader havnen, enten medtages eller lægges på land på et af havnemyndigheden anvist sted. Slæbejoller må ikke optage bådplads.*
- *Slæbejoller og lignende skal være tydeligt mærkede med tilhørsforhold (ejers navn og pladsnummer).*
- *Havnemyndigheden afgør, om et fartøj kan betegnes som en slæbejolle.*

2.14. Fartøjer, der ligger fortøjet, skal fastgøre fald og lignende således, at det ikke klapper unødigt mod masten.

2.15. Et fartøj må ikke oplægges i eller på havnen uden havnemyndighedens forudgående tilladelse. En sådan tilladelse vil i givet fald indeholde de fornødne praktiske anvisninger, betingelse og økonomisk sikkerhed, overholdelse af givne tidsfrister, tilsynspligt m.v.

- *Gæstebåde som efterlades ubemandet i mere end 12 timer, skal give meddelelse herom til havnekontoret, der skal oplyses kontaktperson som på forlangende vil kunne flytte båden*

2.16. Efterladte, sunkne eller strandede fartøjer kan havnemyndigheden forlange flyttet inden for en af havnemyndigheden fastsat rimelig tid. Efterkommes et pålæg herom ikke, kan havnemyndigheden efter endnu en meddelt frist lade fartøjet fjerne og sælge for ejerens regning. Inden salget skal havnen så vidt muligt give ejeren besked. Provenuet fra et salg kan anvendes til hel eller delvis dækning af havnens omkostninger. Såfremt en uafhængig vurderingsmand har erklæret, at fartøjet er værdiløst, eller at dets værdi ikke overstiger de skønnede salgsomkostninger, kan havnemyndigheden skaffe fartøjet bort efter at have givet skriftlig meddelelse herom til ejeren.

Såfremt ejeren eller dennes opholdssted er ukendt for havnemyndigheden, kan meddelelse i stedet gives ved opslag på fartøjet samt ved annoncering i et lokalt dagblad eller lokal ugeavis. Uanset sådant salg eller bortskaffelse hæfter ejeren forsat for fuld betaling af havnemyndighedens omkostninger.

2.17. Vrag må ikke anbringes i havnen uden havnemyndighedens udtrykkelige tilladelse. Et sådant vrag henligger i enhver henseende for ejerens regning og risiko.

- *Ethvert fartøj som henligger indenfor havnens område, ligger for ejerens ansvar, regning og risiko.*
- *Ophold i båden må, udover i perioden 1.4. – 1.10. kun være af kortere varighed.*
- *Fast ophold (Folkeregisteradresse) er kun tilladt efter skriftlig aftale med havnemyndigheden.*
- *Aftale om fast ophold i båden skal indeholde aftale om periode, pladsleje, afregning af forbrug, sikkerhedsforhold, forsikringsforhold, affaldsbortskaffelse og færdselsforhold m.v. Aftaleperiode max. 2 år ad gangen og uden ret for lejer til ny aftale.*

3. Optagning, reparation, brændstof m.m.

3.1. Søsætning/optagning må kun foretages ved de af havnemyndigheden anviste bolværker, ramper og lignende.

- **VINTEROPLÆGNING, BRUG AF KRAN M.M.**
- *Vinteroplægning på havnens område må kun ske efter forudgående ansøgning og betaling for vinteroplægning hvert år senest den 15. september.*
- *Både der oplægges på havnens område skal mærkes med årsmærke der udleveres ved betalingen.*
- *Tilbagesalg af årsmærke kan kun ske indtil 15/11 og med fradrag af adm. gebyr jf. takstblad.*
- *Årsmærket må ikke handles/overdrages bådejere imellem.*
- *Bådvogne/-stativer/-bukke skal være i forsvarlig stand, størrelse og nemt manøvrerbare.*
- *Havnemyndigheden afgør om bådvogne/-stativer/-bukke er i rette stand.*
- *Findes bådvogne/-stativer/-bukke i uforsvarlig stand kan anvendelse på havnen nægtes.*
- *Som hovedregel må både kun oplægges på P-pladsen i perioden 15/10 – 15/5*
- *Som hovedregel skal bådooplægning ske senest 15/11.*
- *Køretøjer, der ikke direkte anvendes til optagning eller isætning af både, må ikke opholde sig i kranområdet. Undtaget herfra er korte ophold i forbindelse af- og pålæsning af materiel til brug for optagning/isætning.*
- *Brugere af bådcran og mastekraner er ansvarlige for afspærring af kranområdet så uvedkommende færdsel ledes udenom kranområdet. Kraner på havnen må kun betjenes efter forudgående udlevering og kvittering for modtagelse af betjeningsinstruks på havnekontoret.*
- *Krantid aftales med havnekontoret og benyttelse af kraner sker for egen regning og risiko.*
- *Gældende lovgivning vedrørende brug af kraner og løftegrej, arbejdssikkerhed skal overholdes.*
- *Havnekontorets afspærrings- og skiltningsmateriel skal anvendes.*
- *Betaling for brug af kran jf. gældende takst.*
- *Efter brug skal kranen afleveres i rette position, åg, wirer, kabler, betjeningspanel lægges på plads.*
- *Adgang til bådrampen kun efter betaling på havnekontoret eller med gyldigt årskort.*
- *I forbindelse med oplægning er havnen eller den/de af havnen bemyndigede behjælpelig med at sætte stativer, bukke og vogne frem, såfremt det kan ske med havnens/sejlkлубbernes traktor. Traktoren må kun betjenes af dertil udpegede traktorførere.*

- *Benyttes havnens traktor ikke skal manøvrering på land ske med egnet/afpasset grej og kyndig betjening. Vurderes grej og betjening uegnet kan havnemyndigheden forbyde egen manøvrering.*
- *Efter søsætning skal løst grej/materialer, der anvendes vinteroplægningen fjernes fra oplægningspladsen og må kun anbringes på bådvogne så det ikke generer manøvrering med disse.*
- *Fortøjninger, udhålerliner samt trapper, måtter m.m. skal fjernes fra bådplads/broen umiddelbart efter optagning.*
- *Ved salg af båd/uden egen båd fastliggende i havnen, skal bådvogne, stativer, bukke og andet grej fjernes fra havnens område senest 14 dage efter, båden afhentet.*

3.2. Umiddelbart efter søsætning/opsætning har fartøjsejeren pligt til at rydde kajen og/eller landplads for bukke, vogne, støtter og andet grej, samt affald.

3.3. Fartøjer, bådvogne og master m.m. må kun anbringes på de dertil bestemte arealer efter aftale med havnemyndigheden.

- *Havnemyndigheden afgør suverænt det enkelte fartøjs placering på land, herunder afstand til nabobåd m.v.*
- *Flytning af vinteroplagt båd efter 15/11, kun efter aftale med havnekontoret og mod betaling af gebyr jf. takstblad.*
- *Stativer, bukke og vogne der benyttes ved vinteroplægning på havnearealet, skal være tydeligt mærket med pladsnummer, ejers og fartøjets navn samt gyldigt årsmærke. Ikke tydeligt mærket grej, vil løbende blive fjernet af havnemyndigheden og for ejers regning og risiko.*
- *Fartøjer må ikke vinteropbevares på land med rejst mast. Fartøjer med rejst mast må kun henstilles på land kortvarigt, i særlige tilfælde og kun efter havnemyndighedens anvisning.*
- *Master skal umiddelbart efter afrigning placeres i eller ved dertil indrettet stativ, i masteskur eller på båden.*
- *Anbringes masten på båden, skal det ske på en måde, så den ikke stikker ud over den ende af fartøjet der vender mod kørevejen (brandvejen)*
- *Master eller andet grej må ikke henligge på kajområdet eller græsområder langs kajarealet længere end nødvendigt for klargøring af masten til placering i mastehus eller til rigning ved søsætning.*
- *Eventuel overbygning/-dækning af fartøjet må ikke være mere end 50 cm. bredere end båden.*
- *For og agter vil det være afhængig af den anviste plads, men må ikke bygges ud over kørevejen.*

3.4. Fartøjer og bådvogne m.m. der henstår på havnens arealer eller henligger i havnens bassiner uden tilladelse, er havnemyndigheden berettiget til umiddelbart at fjerne for ejerens regning og risiko.

3.5. Benzin må ikke forefindes i fartøjer på land. Tankene skal tømmes og udluftes. Opbevaring af motorbrændstoffer, smøreolier og flaskegas på havnens område må kun finde sted med brandmyndighedens tilladelse.

3.6. Ved brændstof påfyldning skal træffes alle forholdsregler til at sikre imod antændelse om bord eller på kaj.

4. Forskellige miljø- og ordensbestemmelser.

4.1. Henkastning af affald af enhver art i havnebassiner eller på havnens område er forbudt. Der henvises til at benytte de affaldsbeholdere, der er opstillet på havnearealerne.

4.2. Miljøfarligt affald såsom spildolie, malingrester, fortynder, udtjente oliefiltre og akkumulatorer må ikke anbringes i eller ved de almindelige affaldsbeholdere, men skal afleveres i de dertil indrettede specialbeholdere.

4.3. Reparationsarbejder eller lignende på fartøjer eller materiel, som henligger i havnen, skal foregå i henhold til gældende miljø- og arbejdsmiljøbestemmelser. Afrenset affald skal opsamles og bortskaffes i henhold til gældende bestemmelser således, at havnen ikke påføres et oprensings-, miljø- eller iltsvindsproblem.

- *Enhver påføring eller anvendelse af bundmaling eller lignende der indeholder de til enhver tid forbudte stoffer (1) medfører tab af retten til bådplads i havnen og betragtes således som en væsentlig eller grov misligholdelse.*
- *Ved mistanke om påføring eller anvendelse af ulovlig bundmaling eller lignende er båd- og/eller pladslejerer/-ejer, forpligtet til at medvirke til testning af den anvendte bundmaling eller lignende. Manglende iagttagelse af denne pligt medfører tab af retten til bådplads i havnen og betragtes således som en væsentlig eller grov misligholdelse. Såfremt båd- og/eller pladslejerer/-ejer har påført eller anvendt ulovlig bundmaling eller lignende, er båd- og/eller pladslejerer/-ejer forpligtet til at betale omkostningerne til disse undersøgelser.*
- *Konstateres der anvendelse af bundmaling eller lignende der indeholder forbudte stoffer, kan havnemyndigheden under formildende omstændigheder påbyde, at båd- og/eller pladslejerer/-ejer indenfor en nærmere angiven tidsfrist enten fjerner den ulovlige bundmaling eller lignende på miljørigtig vis eller forsvarligt forsegler denne. Efterkommes et påbud herom ikke straks, medfører det tab af retten til bådplads i havnen og betragtes således som væsentlig eller grov misligholdelse.*
- *(1) P.t. jf. Bekendtgørelse om begrænsning af import, salg og anvendelse af biocidholdig bundmaling (bek.nr. 1257 af 15/12 /2011) og Bek. om ændring af bekendtgørelse om begrænsning af salg og anvendelse af visse farlige kemiske stoffer og produkter til specielt angivne formål (organiske forbindelser) (bek.nr. 926 af 18/11/2002).*
- *Såfremt en fartøjsejer eller bruger af havnen uanset tilhørsforholdet til havnen forårsager jordforurening omfattet af Jordforureningslovens § 41 er fartøjsejer/brugeren forpligtiget omgående og uden tøven, at iværksætte foranstaltninger til begrænsning af forureningsskaden for derefter straks at fjerne en konstateret forurening og genoprette den hidtidige tilstand eller foretage tilsvarende afhjælpende foranstaltning. Havnemyndigheden skal omgående underrettes om enhver forureningshændelse.*

4.4. Udpumpning af marinetoiletter eller tømning af holding-/septiktanke i havnen er forbudt. Der henvises til brug af havnens toiletter og modtagefaciliteter.

4.5. Udpumpning af olieholdigt vand i havnen er forbudt. Vandet skal opsuges og tømmes i de særlige beholdere, der er opstillet på havnen mærket "Spildolie" eller "Olieholdigt bundvand"

- *Der henvises til oversigtsplan for affaldshåndtering m.v. Ved tvivl henvendelse til havnekontor*

4.6. Afrensning af fartøjer, som er påført biocidholdig bundmaling, må alene finde sted ved eventuelle særligt indrettede vaskepladser.

- *Afvaskning/ højtrykspuling af fartøjets bund, er kun tilladt på havnens spuleplads på kajen.*
- *Hel eller delvis afrensning af bundmaling på vinteroplægningspladsen må kun ske ved hjælp af de af/gennem havnen anskaffede værktøjer. Havnemyndigheden opsætter betingelser og takster for benyttelse af maskinerne.*
- *Sandblæsning eller beslægtede afrensningsmetoder på havnens område er kun tilladt efter særlig aftale med havnemyndigheden og overholdelse af gældende lovgivning*
- *På vinteroplægningspladsen må kun fribord og dæk spules og kun med rent vand.*
- *Det skal sikres at intet miljøfarligt materiale, kan løbe i vinteroplægningspladsens afløbsriste.*
- *Gennemspuling af ferskvandkredsløbet på motorer med to kreds kølesystem og motorer med enkeltkredssystem (saltvandkølet) er tilladt, når evt. kølevæsker opsamles og bortskaffes på miljørigtig vis.*

4.7. Følgende aktiviteter må kun finde sted inden for havnens område med havnemyndighedens forudgående tilladelse:

a) Afbrænding af fyrværkeri. Afbrænding af festfyrværkeri kræver dog tillige politiets tilladelse.

b) Åben ild, herunder åben grill, om bord i fartøjet og på havneområdet i øvrigt udenfor eventuelle dertil indrettede grillpladser.

- *Grill må ikke opstilles på brændbart underlag.*

c) Fiskeri

- *Indenfor havnens område jf. foranstående § 1.2 stk. 2 og 3 er al fiskeri forbudt, med undtagelse af børns krabbefiskeri, der er tilladt under eget ansvar og under tilsyn af voksne. Placering af fiskegrej efter havnemyndighedens anvisning.*

d) Vandskiløb, kapsejlads, benyttelse af sejlbretter, sejlads med vandscootere og lignende.

e) Badning og dykning fra skibe, bolværker eller broer.

f) Placering af husbåde.

- *For at fastholde et levende sejlermiljø i Sønderborg Lystbådehavn må der ikke henlægges husbåde eller husbådslignende fartøjer. Havnemyndigheden afgør, hvorvidt et fartøj passer til havnens miljø.*

g) Teltslagning og opstilling af campingvogne.

- *Parkering af og overnatning i campingvogne og autocampere samt teltslagning kan tillades i forbindelse med officielle arrangementer, og kun med forud indhentet skriftlig tilladelse fra havnemyndigheden og anden relevant myndighed som brand, politi, kommune m.fl.*
- *Parkering af bådtrailere må kun ske efter anvisning fra havnemyndigheden.*

4.8. Havnemyndigheden kan give anvisninger vedrørende færdsel på havneområdet.

- *Hunde skal føres i snor, og ejeren/føreren skal opsamle og bortskaffe evt. efterladenskaber.*
- *Når der, på havnens område, arbejdes med kraner, med bådoptagning/- isætning og transport af både på land fra kajområde til og fra vinteroplægningspladsen og i øvrigt når det kræves af hensyn til passerendes sikkerhed og pågældende arbejdes udførelse, kan havnemyndigheden omdirigere udenforståendes passage af området..*

- *Parkeringskiltning skal respekteres. Efterkommes påbud vedrørende parkering ikke, kan havnemyndigheden foranledige det pågældende køretøj fjernet for ejerens regning og risiko.*

4.10. Alt, hvad der findes, optages eller bjærges inden for havneområdet, skal straks anmeldes til havnemyndigheden.

5. Havneopsyn, ansvar og straffebestemmelser.

5.1. Enhver, der befinder sig på havneområdet, har pligt til straks at efterkomme havnemyndighedens anvisninger og påbud, herunder også om at fjerne sig fra havnens område. Hvis en fartøjsejer eller en anden bruger af havnen ikke efterkommer dette reglements bestemmelse eller de af havnemyndigheden givne pålæg så hurtigt, som det skønnes nødvendigt af myndigheden, er denne berettiget til at træffe fornødne foranstaltninger til, at sådant sker. For beskadigelser, som derved måtte blive påført fartøj med udstyr eller andre genstande, kan ejeren ikke forlange erstatning. Ejeren er pligtig til at erstatte de udgifter, som de udførte foranstaltninger måtte have medført.

5.2. Mener nogen sig forurettet af havnemyndigheden, kan sagen indbringes for havnens bestyrelse, men et påbud skal under alle omstændigheder efterkommes.

5.3. Fartøjsejeren er ansvarlig for enhver skade (herunder ting-, person- og følgeskade), der er forårsaget ved fejl eller forsømmelse udvist af fartøjsejeren eller øvrige besætningsmedlemmer. Ansvarer gælder skade, som direkte eller indirekte er forvoldt i forbindelse med anløbet af, opholdet i, brugen af eller afsejling fra havnen.

- *Ethvert fartøj med fast plads i havnen skal være helårligt ansvarsforsikret. Forsikringspolice samt gyldig kvittering for indbetalt præmie skal forevises for havnemyndigheden efter dennes nærmere bestemmelse.*

5.4. Havnemyndigheden er ansvarlig for skader på fartøjet eller dets besætning, såfremt skaderne er forårsaget ved fejl eller forsømmelse begået af havnemyndigheden.

5.5. Medmindre højere straf er forskyldt efter anden lovgivning, straffes overtrædelse af pkt. 2.1-2.2, 22.5-2.7, 2.9-2.15, 2.17, 3.1,3.5-3.6, 4.1-4.9 og 5.1, første afsnit, med bøde.

- *Overtrædelser kan endvidere medføre udvisning af havnen og evt. erlagt havneleje tilbagebetales ikke.*

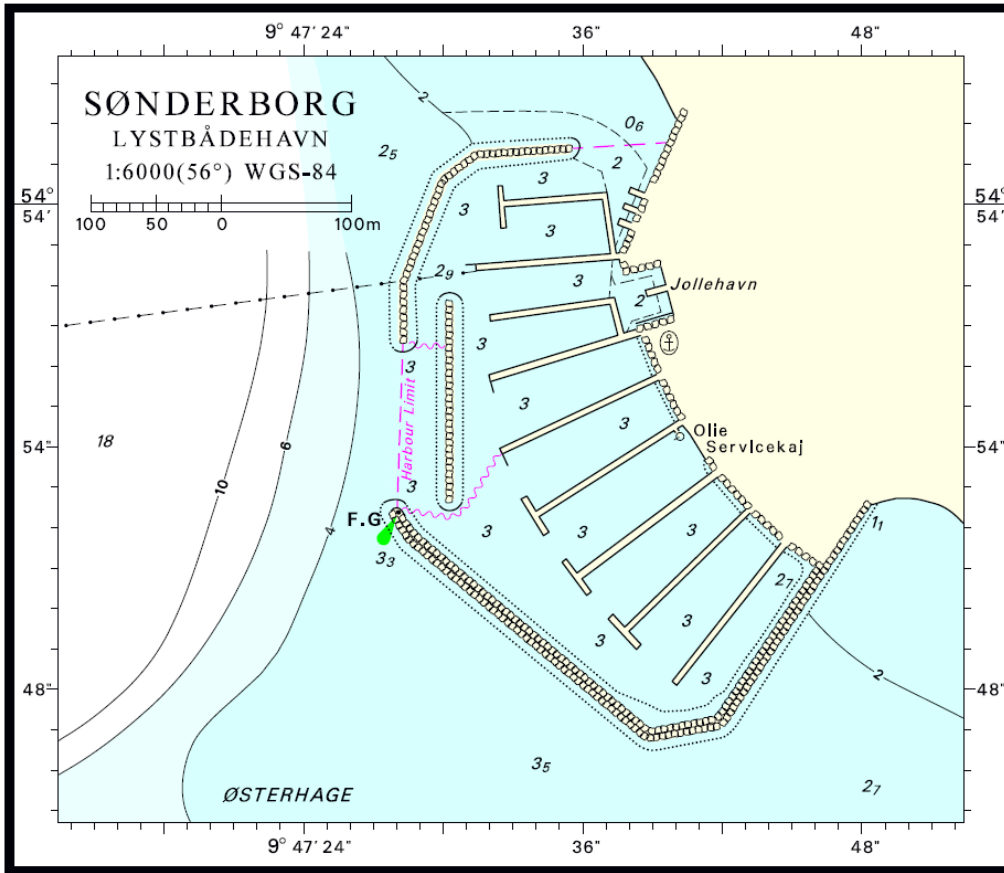
Vedtaget den 24. marts 2013

*Sønderborg Lystbådehavn A.m.b.a.
Bestyrelsen*

Bilag 1. Havneplan.

Sønderborg lystbådehavn.

Beliggenhed
Kort nr. 155, Alssund og Sønderborg Bugt

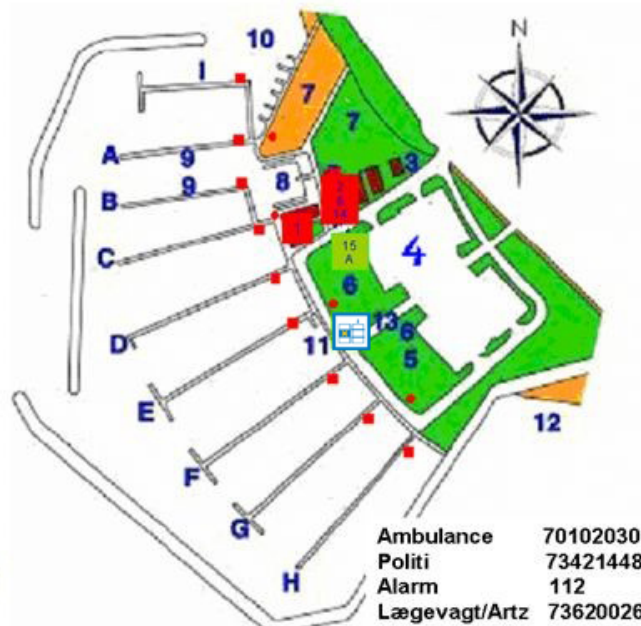


© Geodatastyrelsen

Dybder kan afvige fra det angivne

Sønderborg Lystbådehavn

- 1. Havnkontor og nyhedsstavle
 - 2. Bad, toiletter, vaskeri, kogerum, tørring af tækkosetter
 - 3. Kiosk - proviant, bådudstyr
 - 4. Langtidsparkering
 - 5. Legeplads
 - 6. Grillplads
 - 7. Jolleplads
 - 8. Jollebroer
 - 9. Gæstebro
 - 10. Jolleramper og handicapproer
 - 11. Servicekaj (mastekran og brændstof - Vaskplads)
 - 12. Badestrand
 - 13. Petanquebane
 - 14. Offentlig telefon og postkasse
 - 15 (A) Affaldsplads
 - 15 (B) Affalds- og miljøstation
-
- 1. Hafensamt mit Info-Tafel
 - 2. Duschräume, Toiletten, Wäscherei, Koch- und Spülküche, Entsorgungsstelle
 - 3. Proviant, Bootsausstattung
 - 4. Parkplätze
 - 5. Spielplatz
 - 6. Grillplatz
 - 7. Jollenplätze
 - 8. Jollenstege
 - 9. Gæstebrücken
 - 10. Jollenrampen und Behindertenstege
 - 11. Servicekaj (Mastekran und Brennstoff- Bootwaschplatz)
 - 12. Badestrand
 - 13. Petanqueplatz
 - 14. Öffentliches Telefon und Briefkasten
 - 15 (A) Containerplatz
 - 15 (B) Containerplatz & Sondermüll



Ambulance 70102030
 Politi 73421448
 Alarm 112
 Lægevagt/Artz 73620026

Brandskabe
 Redningskranske